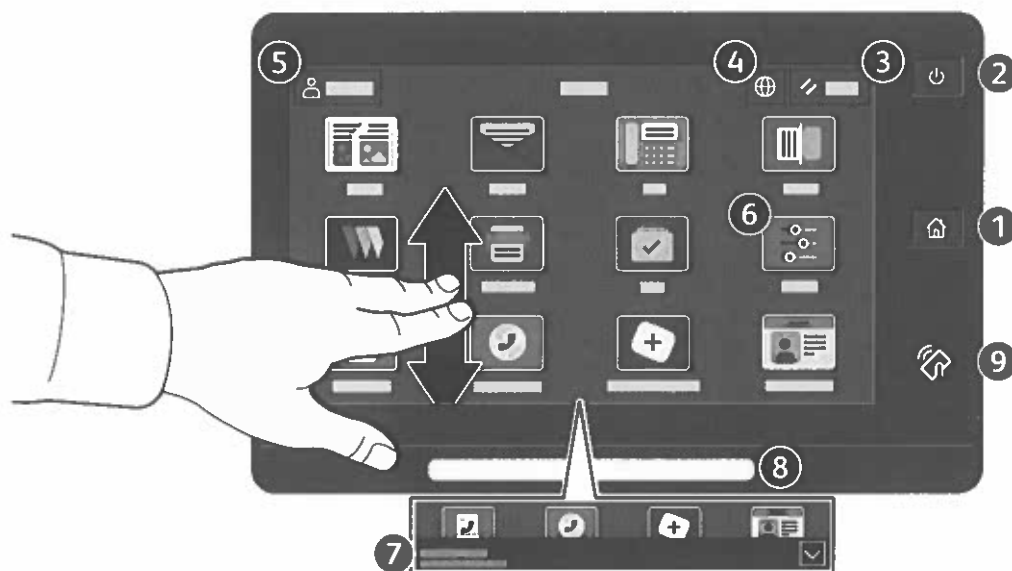


Panel sterowania

Dostępność aplikacji zależy od ustawień drukarki. Szczegółowy opis aplikacji i funkcji można znaleźć w przewodniku użytkownika.



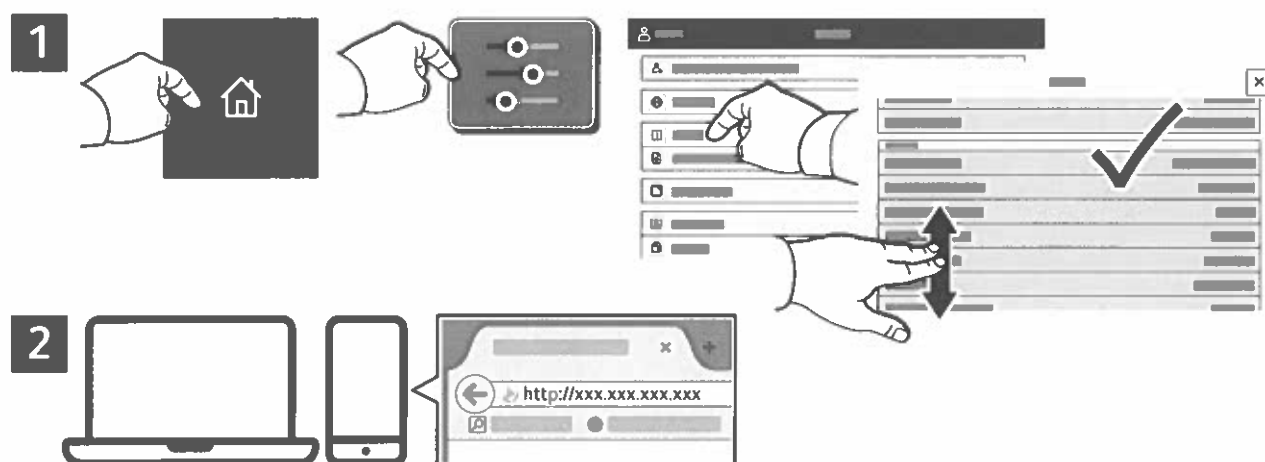
- 1 **Strona główna** — umożliwia powrót do głównego ekranu aplikacji.
- 2 **Zasilanie/wybudzanie** — umożliwia uruchomienie drukarki lub oferuje opcje uśpienia, ponownego uruchomienia lub wyłączenia drukarki.
- 3 **Resetuj** — umożliwia przywrócenie wartości domyślnych wszystkich aplikacji.
- 4 **Język** — umożliwia wybieranie języków ekranu.
- 5 **Logowanie** — umożliwia uzyskiwanie dostępu specjalnego do narzędzi i ustawień.
- 6 **Aplikacja Urządzenie** — umożliwia uzyskiwanie dostępu do informacji o drukarce oraz jej ustawień.
- 7 **Baner z powiadomieniami** pokazuje status drukarki i ostrzeżenia. Aby wyświetlić wszystkie powiadomienia, dotknij baneru. W celu zamknięcia baneru dotknij strzałki w dół.
- 8 **Dioda LED statusu** wskazuje status drukarki. Szczegółowe informacje podano w przewodniku użytkownika.
- 9 **Obszar funkcji NFC** — umożliwia parowanie z urządzeniem przenośnym w celu drukowania lub skanowania za pomocą aplikacji.

Wbudowany serwer sieci Web

Wbudowany serwer sieci Web firmy Xerox® umożliwia uzyskiwanie dostępu do szczegółów konfiguracji drukarki, stanu papieru i materiałów eksploatacyjnych, stanu pracy oraz funkcji diagnostycznych za pośrednictwem sieci. Można również zarządzać faksem, pocztą e-mail i książkami adresowymi.

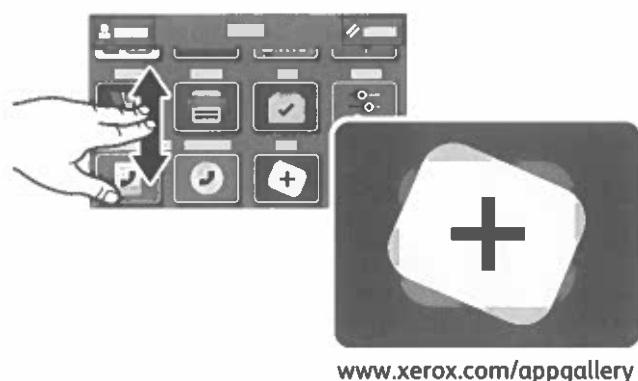
Aby nawiązać połączenie, w przeglądarce internetowej wpisz adres IP drukarki. Sieciowy adres IPv4 można znaleźć na ekranie dotykowym panelu sterowania. Dotknij aplikacji **Urządzenie** > **Informacje**, a następnie przewiń w dół.

Szczegółowe informacje dotyczące urządzenia wbudowanego serwera sieci Web można znaleźć w *podręczniku użytkownika* dostępnym w witrynie Xerox.com.



App Gallery

Galeria aplikacji Xerox App Gallery obejmuje rosnącą kolekcję... aplikacji zwiększających produktywność, które można instalować na drukarce. Możesz znaleźć aplikację na ekranie głównym i utworzyć bezpośrednie logowanie lub przejść do strony www.xerox.com/appgallery w celu zalogowania się i dodania urządzenia. Aby uprościć instalację aplikacji, można użyć tej samej nazwy poświadczeń logowania do galerii aplikacji, co użyta w celu zalogowania do drukarki.



Obsługa papieru

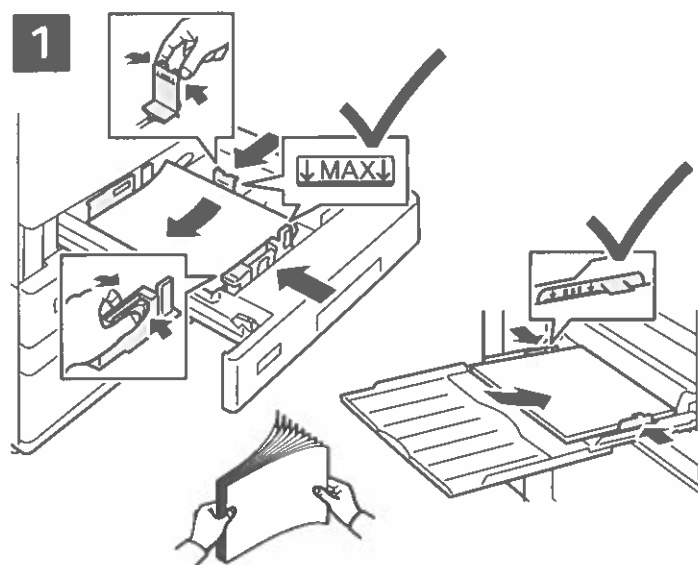
Kompletną listę rodzajów papieru zalecanych dla tej drukarki można znaleźć na liście Recommended Media List (Lista zalecanych nośników) pod adresem:

www.xerox.com/rmlna (USA i Kanada)

www.xerox.com/rmleu (Europa)

Szczegółowe informacje na temat tac i papieru można znaleźć w przewodniku użytkownika.

Ładowanie papieru



Aby osiągnąć najlepszą jakość, przekartkuj papier przed załadowaniem. Dopasuj prowadnice do rozmiaru papieru. Nie ładuj papieru powyżej linii maksymalnego zapewnienia.

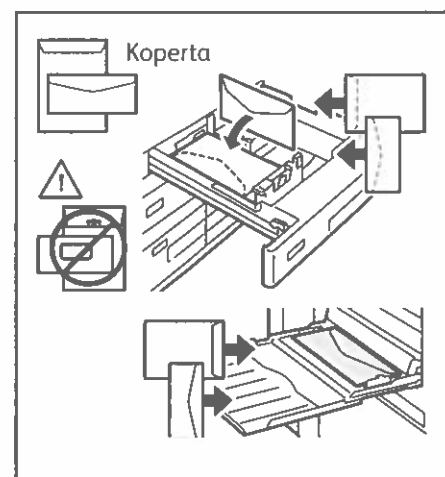
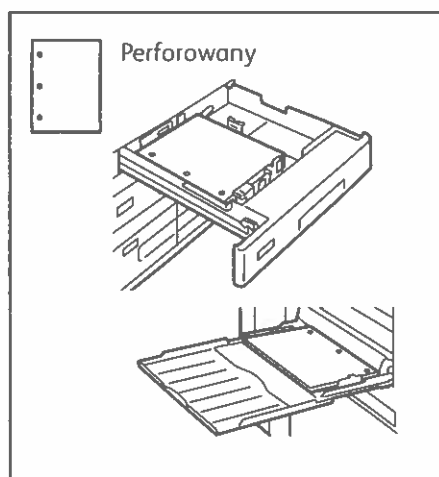
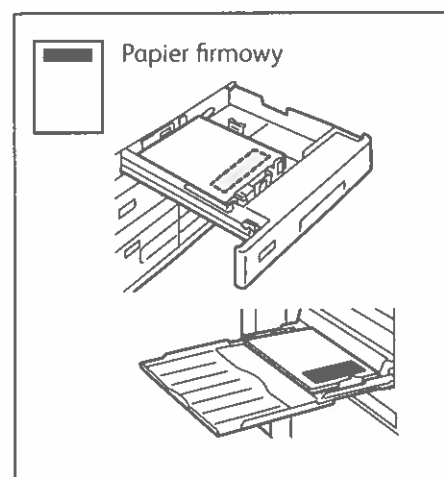


Potwierdź lub odpowiednio zmień rozmiar i typ papieru.



W celu wydrukowania wybierz odpowiednie opcje w sterowniku drukarki.

Orientacja papieru



Skanowanie i poczta elektroniczna

Jeśli drukarka została połączona z siecią, na panelu sterowania drukarki można wybrać miejsce docelowe skanowanego obrazu.

Niniejsza instrukcja opisuje sposoby skanowania dokumentów bez wprowadzania specjalnych ustawień:

- Skanowanie dokumentów na adres e-mail.
- Skanowanie dokumentów do folderu Ulubione, adresu zapisanego w książce adresowej lub pamięci flash USB.
- Skanowanie dokumentów do domyślnego folderu publicznego na dysku twardym drukarki i pobieranie go przez przeglądarkę internetową.

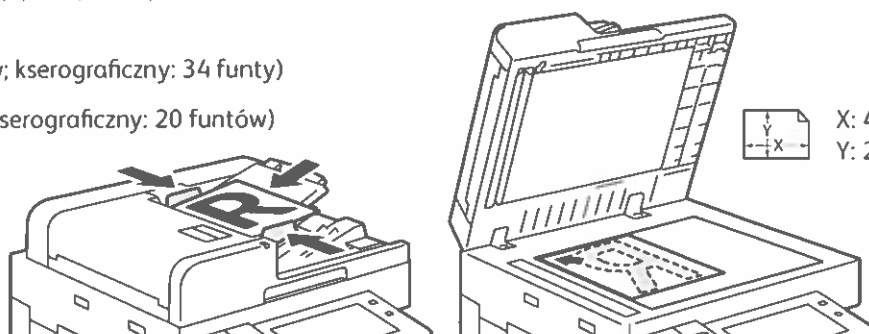
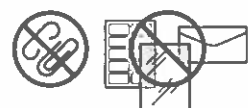
Szczegółowe informacje i opis innych ustawień skanowania można znaleźć w *przewodniku użytkownika*. Szczegółowe informacje na temat ustawień książki adresowej i szablonów pracy można znaleźć w publikacji *System Administrator Guide (Podręcznik administratora systemu)*.


1

 X: 85–432 mm (3,3–17 cali)
Y: 125–297 mm (4,9–11,7 cala)

 38–128 g/m²
(tekst: 26 funtów; kserograficzny: 34 funty)

 ≤130 (80 g/m², kserograficzny: 20 funtów)
B8270: ≤250



 X: 432 mm (17 cali)
Y: 297 mm (11,7 cala)

Włóż oryginały dokumentów.

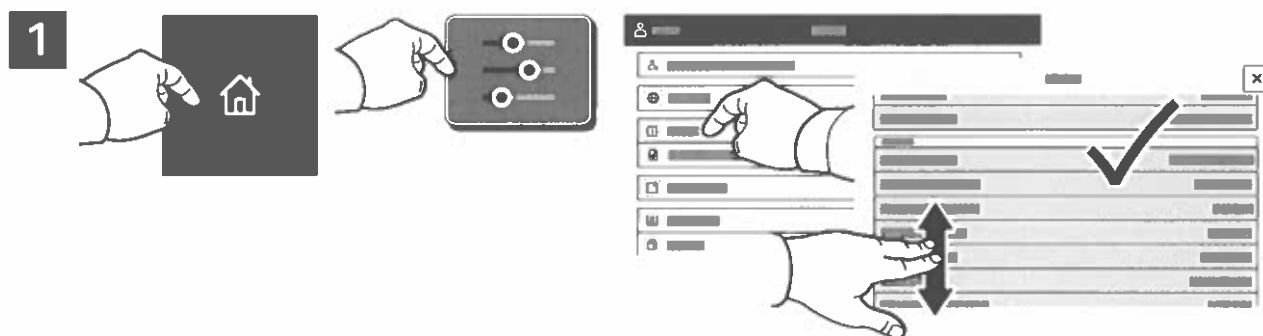
2



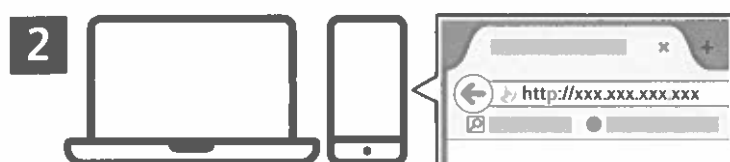
Naciśnij pozycję **Strona główna**, a następnie aby wysłać skan pocztą e-mail, naciśnij pozycję **E-mail**. Aby skanować dokument do domyślnej skrzynki publicznej lub pamięci flash USB, naciśnij pozycję **Skanowanie pracy**. Jeśli adres docelowy został zapisany w książce adresowej lub jako ulubiony, naciśnij pozycję **Skanuj do**.

Pobieranie plików skanowania

Aby pobrać zeskanowane obrazy z domyślnej skrzynki publicznej na drukarce, skorzystaj z urządzenia Embedded Web Server. Na urządzeniu Embedded Web Server można skonfigurować osobiste skrzynki pocztowe i szablony skanowania pracy. Szczegółowe informacje można znaleźć w *przewodniku użytkownika*.



Zanotuj adres IP drukarki widoczny na ekranie dotykowym. Jeśli adres IP nie jest wyświetlany w lewym górnym rogu ekranu dotykowego, naciśnij pozycję **Strona główna**, naciśnij kolejno pozycje **Urządzenie** > **Informacje**, a następnie przewiń, aby sprawdzić adres IP.



W przeglądarce internetowej wpisz adres IP drukarki, a następnie naciśnij klawisz **Enter** lub **Return**.



Kliknij kartę **Skanowanie**.


Faksowanie

Faks można wysłać na jeden z czterech sposobów:

- **Faks** — dokument jest skanowany i wysyłany bezpośrednio do faksu.
- **Faks serwera** — dokument jest skanowany i wysyłany do serwera, który przesyła dokument do faksu.
- **Faks internetowy** — dokument jest skanowany i wysyłany do odbiorcy pocztą elektroniczną.
- **Faks LAN** — bieżąca praca drukowania jest wysyłana jako faks.

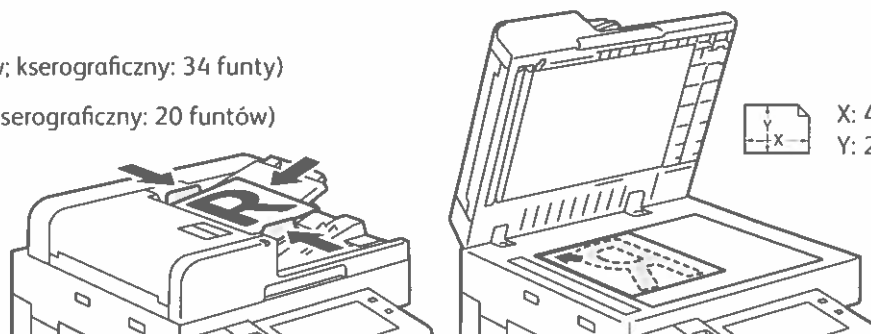
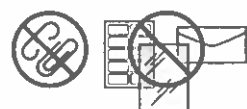
Szczegółowe informacje można znaleźć w *przewodniku użytkownika*. Szczegółowe informacje na temat funkcji faksu LAN zawiera oprogramowanie sterownika drukarki. Szczegółowe informacje na temat konfiguracji faksu i ustawień zaawansowanych można znaleźć w publikacji *System Administrator Guide* (*Podręcznik administratora systemu*).

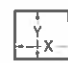
1

 X: 85–432 mm (3,3–17 cali)
Y: 125–297 mm (4,9–11,7 cala)

 38–128 g/m²
(tekst: 26 funtów; kserograficzny: 34 funty)

 ≤130 (80 g/m², kserograficzny: 20 funtów)
B8270: ≤250



 X: 432 mm (17 cali)
Y: 297 mm (11,7 cala)

Włóż oryginał dokumentu.

2

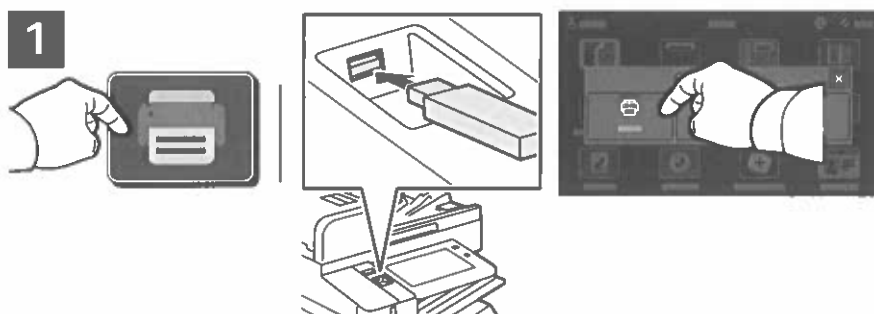


Aby wysłać faks do urządzenia faksującego, naciśnij pozycję **Strona główna**, a następnie naciśnij pozycję **Faks** lub **Faks serwera**.

Aby wysłać faks jako załącznik do wiadomości e-mail, naciśnij pozycję **Strona główna**, a następnie naciśnij pozycję **Faks internetowy**.

Drukowanie z pamięci flash USB

Pliki .pdf, .tiff, .ps, .xps i inne mogą być drukowane bezpośrednio z pamięci flash USB. Dodatkowe informacje można znaleźć w przewodniku użytkownika.



Nie odłączaj pamięci flash USB podczas odczytywania danych. Mogłoby to spowodować uszkodzenie plików.

Naciśnij pozycję **Drukuj z** lub włóż pamięć flash USB, a następnie wybierz pozycję **Drukuj z USB**.



Naciśnij pozycję **Dodaj dokument**, a następnie przejdź do plików i wybierz je.



Wybierz odpowiednie ustawienia, a następnie naciśnij pozycję **Drukuj**.



Aby wybrać liczbę kopii, naciśnij znak plus (+) lub znak minus (-). W przypadku większych liczb naciśnij pozycję **Liczba** i wprowadź liczbę.



Uwaga: Przez krótki czas na ekranie będą znajdować się ustawienia wybrane przez poprzednich użytkowników. Aby przywrócić domyślne ustawienia w aplikacji, przewiń do końca listy funkcji i naciśnij pozycję **Resetuj**.